

267142B-2

COMANDO WIRELESS PER RADIATORE



GUIDA RAPIDA **IT**

QUICK GUIDE **EN**



MANUALE COMPLETO
COMPLETE MANUAL



AVVERTENZE

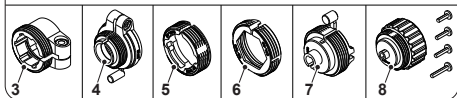
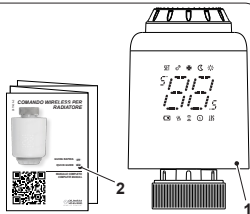
- Questo prodotto è destinato esclusivamente al controllo dei sistemi di riscaldamento dell'acqua.
- Evitare temperature e umidità eccessive per la batteria.
- Se si notano problemi insoliti come surriscaldamento, perdite o odori strani, interrompere immediatamente l'uso e contattare un centro di assistenza tecnica.
- Non smontare o tentare di riparare il prodotto da soli.
- Se non si utilizza il telecomando per alcune settimane o anche più, togliere le batterie. Eventuali perdite delle batterie potrebbero danneggiare il telecomando.
- Non ricaricare o smontare le batterie. Non gettare le batterie nel fuoco. Possono bruciare o esplodere.
- Se il liquido delle batterie cade sulla pelle o sui vestiti, lavare con cura con acqua pulita. Non utilizzare il telecomando con batterie che hanno avuto perdite. I prodotti chimici contenuti nelle batterie possono provocare bruciature od altri rischi per la salute.



WARNINGS

- *This product is for controlling water heating systems only.*
- *Avoid high temperatures and humidity for the battery.*
- *If you notice unusual issues like overheating, leaks, or strange smells, stop using it immediately and contact a technical service centre.*
- *Do not disassemble or attempt repairs yourself.*
- *If the remote control is not used for several weeks or longer, remove the batteries. Any leaks from the batteries could damage the remote control.*
- *Do not re-charge or disassemble the batteries. Do not throw the batteries into the fire. They can burn and explode.*
- *If the battery liquid falls onto the skin or clothes, wash well with clean water. Do not use the remote control with batteries that have leaked.*
The chemical products contained in the batteries can cause burns or other risks to health.

1. Valvola termostatica
2. Manuale istruzioni
3. Per valvola Type 1
4. Per valvola Type 2
5. Per valvola Type 3
6. Per valvola Type 4
7. Per valvola Type 5
8. Per valvola Type 6

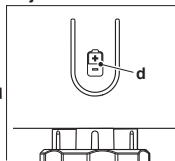
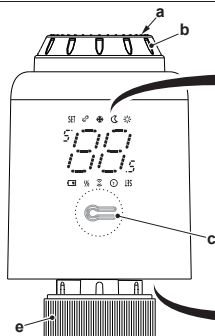


SPECIFICHE TECNICHE

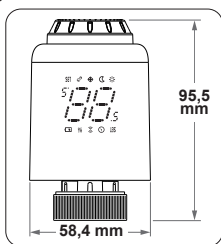
Alimentazione:	3 batterie alcaline AA da 1,5 V (non incluse)
Corrente in standby:	6µA Min
Grado di protezione:	IP20
Temperatura ambiente:	0~50°C
Temperatura superficie:	90°C Max (al radiatore)
Temperatura stoccaggio:	-20 / 70°C
Sensore di temperatura:	NTC, B=3380, R25=10 KΩ±1%
Connessione:	M30 x 1.5mm
Wi-Fi:	802.11b/g/n (2.4 GHz)
Portata Wi-Fi:	200m+ in campo aperto
Corsa lineare:	6mm
Dimensioni (L x A x P):	58.4mm x 95.5mm x 58.4mm
Peso:	145 g



COMPONENTI DEL DISPOSITIVO



- a. Pulsante centrale
- b. Pulsante a manopola
- c. Pulsante di regolazione display
- d. Blocco vano batteria
- e. Dado di raccordo per la valvola di riscaldamento
- f. Sensore di temperatura
- g. Setpoint temperatura
- h. Modalità automatica
- i. Icona Wi-Fi
- j. Riscaldamento
- k. Batteria scarica
- l. Icona modalità Comfort
- m. Icona modalità Eco
- n. Icona modalità Anti-frost
- o. Icona errore di calibrazione motore

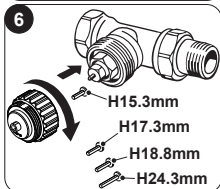
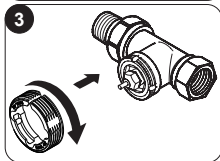
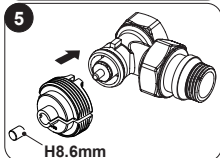
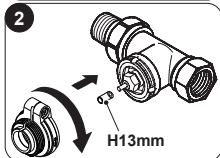
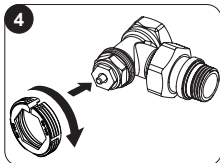
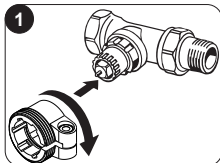


INSTALLAZIONE DEGLI ADATTATORI

Per le valvole senza interfaccia M30x1.5 mm, è necessaria l'installazione di un adattatore:

1. Per valvola Type 1
2. Per valvola Type 2
3. Per valvola Type 3
4. Per valvola Type 4
5. Per valvola Type 5
6. Per valvola Type 6

Per maggiori informazioni sul tipo di valvole far riferimento al manuale completo.



NOTA:

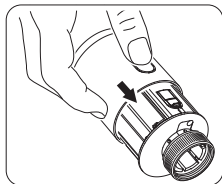
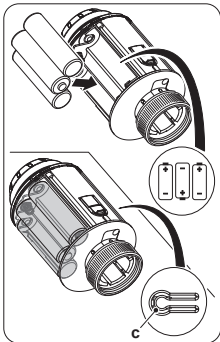
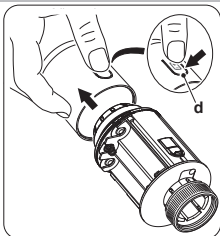
Avvitare saldamente l'adattatore sulla valvola e assicurarsi che sia fissato correttamente per un corretto funzionamento.



INSTALLAZIONE DELLA VALVOLA TERMOSTATICA

Inserimento (sostituzione) batterie

- Premere sul blocco del vano batterie (d) e sollevare il coperchio del vano batterie verso l'alto per rimuoverlo.
- Inserire 3 nuove batterie LR6 AA (non incluse) nel vano batterie e assicurarsi di averle posizionate nel verso giusto.
- Premere il pulsante di regolazione (c) per regolare la direzione appropriata del display.
- Rimettere il coperchio del vano batterie e bloccarlo in posizione.



NOTA:

Il dispositivo utilizza batterie alcaline LR6. Si raccomanda di scegliere batterie nuove e di alta qualità. Quando il dispositivo o l'app mostrano che le batterie sono scariche, sostituirle il prima possibile.



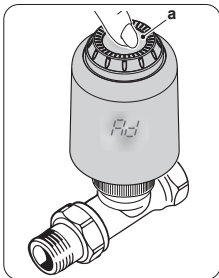
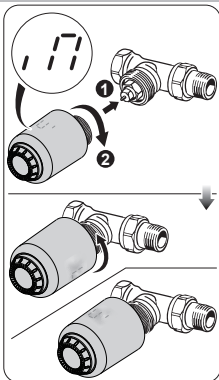
Avvitamento valvola termostatica

- Dopo aver installato la batteria, il display del dispositivo visualizza “**17**”.
- Quando sul display appare “**17**” il dispositivo può essere avvitato al radiatore.
- È possibile regolare l'angolo per far sì che il display sia rivolto correttamente verso l'osservatore.

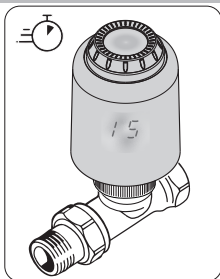
NOTE:

Se sul display compare il codice di errore **F5**, è necessario installare la valvola.

- Premere il pulsante centrale (a), sul display appare il messaggio “**Ad**” che indica che il dispositivo si sta adattando alla valvola.



- Dopo circa 5 secondi, sul display appare la schermata di inizializzazione.
- Per impostare le funzioni della valvola, consultare il manuale completo che può essere scaricato utilizzando i codici QR presenti nelle pagine iniziali del manuale.



APP CONTROLLO REMOTO

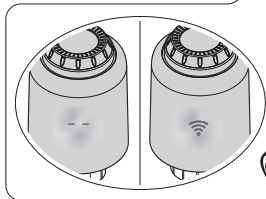
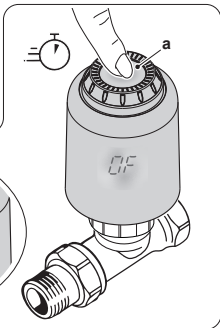
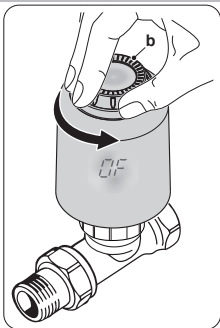
Scaricamento app

- Scansionare il codice QR o cercare “**Os Home**” su App Store o Google Play per scaricare l'app.

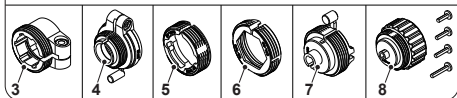
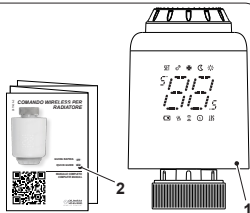


Aggiunta dispositivo

- In modalità manuale, ruotare la manopola in senso antiorario (b) fino a visualizzare sullo schermo "OF".
- Tenere premuto il pulsante centrale (a) per 3 secondi finché l'icona "📶" non lampeggia.
- Aprire l'app "Os Home", cliccare su "⊕" nell'angolo in alto a destra e selezionare "Aggiungi dispositivo"; il sistema cercherà e troverà automaticamente il dispositivo, quindi cliccare su "Aggiungi".
- Selezionare il Wi-Fi a 2,4 GHz e inserire la password, quindi cliccare su "Avanti".
- Attendere che il dispositivo venga aggiunto con successo, quindi cliccare su "Fine" per completare l'installazione.



1. Radiator Thermostat
2. User Manual
3. For Type 1 valves
4. For Type 2 valves
5. For Type 3 valves
6. For Type 4 valves
7. For Type 5 valves
8. For Type 6 valves

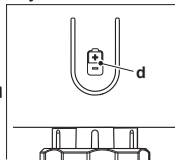
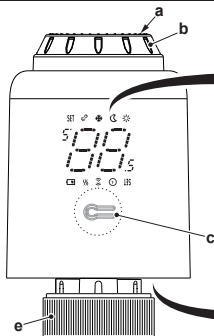


TECHNICAL SPECIFICATIONS

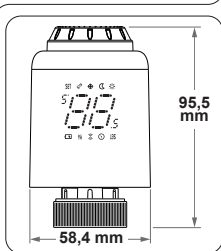
Power Supply:	3 x 1.5 V alkaline AA batteries (not included)
Standby Current:	6µA Min
Protection Degree:	IP20
Ambient Temperature:	0~50°C
Surface Temperature:	90°C Max (at the radiator)
Storage temperature:	-20 / 70°C
Temperature sensor:	NTC, B=3380, R25=10 KΩ±1%
Connection:	M30 x 1.5mm
Wi-Fi:	802.11b/g/n (2.4 GHz)
Wi-Fi range:	200m+ in the open field
Linear Travel:	6mm
Dimensions (W x H x D):	58.4mm x 95.5mm x 58.4mm
Weight:	145 g



DEVICE COMPONENTS



- a. Middle button
- b. Knob button
- c. Display set button
- d. Battery compartment lock
- e. Union nut for heating valve
- f. Sensing temperature
- g. Setpoint temperature
- h. Auto mode
- i. Wi-Fi configuration icon
- j. Heating
- k. Low battery
- l. Comfort mode icon
- m. Eco mode icon
- n. Anti-frost mode icon
- o. Motor calibration error icon

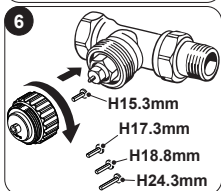
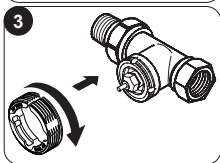
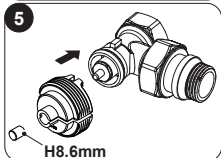
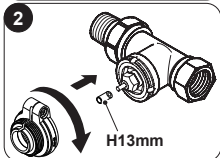
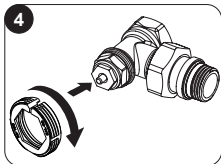
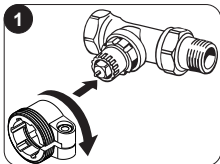


INSTALLATION OF THE ADAPTERS

For valves without M30x1.5 mm interface, an adapter installation is required:

1. For Type 1 valves
2. For Type 2 valves
3. For Type 3 valves
4. For Type 4 valves
5. For Type 5 valves
6. For Type 6 valves

For further information on valve types, please refer to the complete manual.



NOTE:

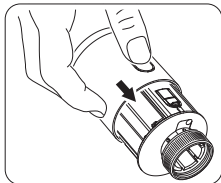
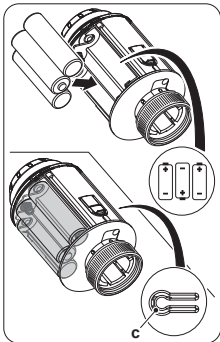
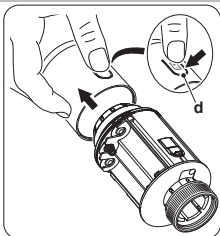
Firmly screw the adapter onto the valve and make sure it's properly secured for correct operation.



INSTALLATION OF THE THERMOSTATIC VALVE

Inserting (replacing) batteries

- Press the battery compartment lock (d) and lift the battery cover upwards to removed.
- Insert 3 new LR6 AA batteries (not included) into the battery compartment, and make sure they are the right way round.
- Press the set button (c) briefly to adjust the display to the appropriate direction.
- Reattach the battery compartment cover and lock it into place.



NOTE:

The device use LR6 alkaline batteries. It is recommended to choose new, high-quality batteries. When the device or app shows a low battery, please replace the batteries as soon as possible.

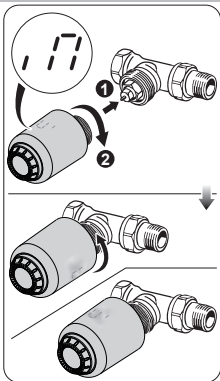


Screwing thermostatic valve

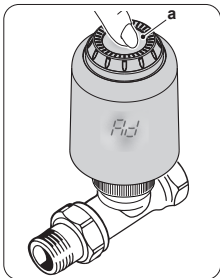
- After installing the battery, the device displays “, 7”.
- When “, 7” is shown on the display, the device can be screwed onto the radiator.
- You can adjust the angle to make the display facing the viewer properly.

NOTE:

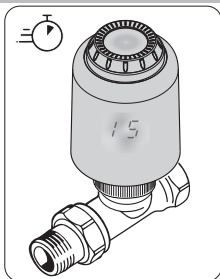
If the error code F5 appears on the display, the valve must be installed.



- Press the middle button (a), the “Ad” message will appear on the display indicating that the device is adapting to the valve.



- After about 5s, the initialized screen appears on the display.
- To set up the valve functions, please refer to the complete manual which can be downloaded using the QR codes on the initial pages of the manual.



APP REMOTE CONTROL

Download app

- Scan the QR code or search “[Os Home](#)” on App Store or Google Play to download the app.



Add device

- In manual mode, turn the knob counter-clockwise (b) until the screen display “OF”.
- Press and hold the middle button (a) for 3 seconds until “Wi-Fi” icon is blinking.
- Open the app’s “Os Home”, click on “+” in the upper right corner and select “Add Device”, the system will automatically search and find the device, then click “Add”.
- Select 2.4 GHz Wi-Fi and enter the password, click “Next”.
- Wait for a while for the device to be successfully added, then click “Done” to complete the installation.

